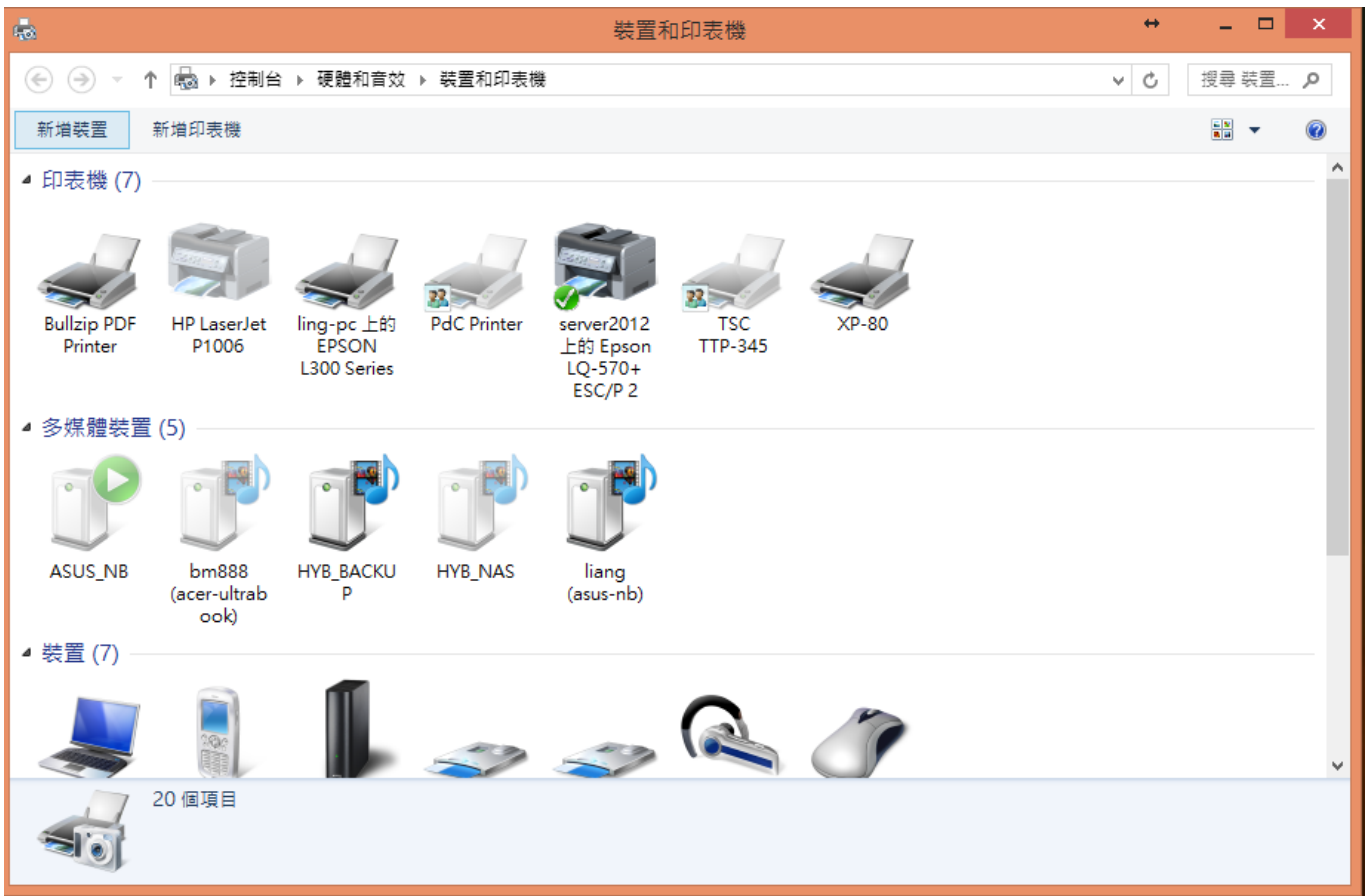


點陣印表機半頁設定(WIN7, WIN8, WIN10)

1. 於工作列點取 **開始** -> **印表機和傳真**，進入印表機設定畫面。



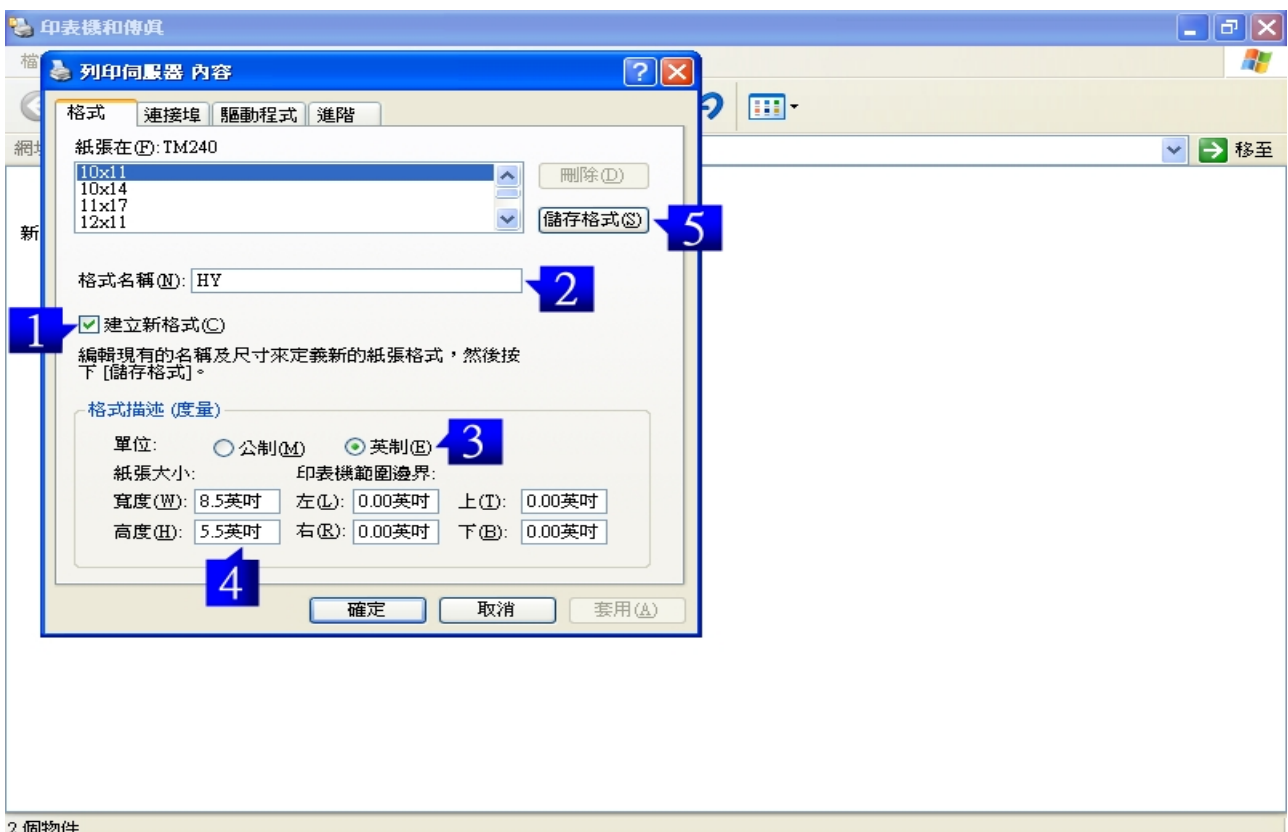
2. 進入印表機和傳真設定畫面，點選所要使用的點陣印表機如下圖：



3. 點選 **伺服器內容** ，畫面如下圖：



4. 進入列印伺服器內容後，請先勾選 **建立新格式** ，在格式名稱中輸入 **”HY”** (可自行命名)，單位：英制，輸入寬度：8.5英吋，高度：5.5英吋，輸入完成按 **儲存格式** 儲存此紙張之格式，再按 **確定** 鍵，結束基準紙張之設定，關閉所有已開啟之視窗回到桌面。



5. 進入鴻奕萬事通系統後，點選【系統維護->報表編號查詢】。

The screenshot shows the '鴻奕 專業萬事通進銷存(維修/訂單)' system. The 'System Maintenance' menu is open, with 'Report Number Query' selected. The main interface features a flowchart of business processes and a list of reports.

報表編號查詢 (Report Number Query) List:

客戶報價	報價	報價	報價	報價	客戶報價
客戶報單	報單	報單	報單	報單	客戶報單
廠商詢價	詢價	詢價	詢價	詢價	廠商詢價
廠商採購	採購	採購	採購	採購	廠商採購
訂單轉購	轉購	轉購	轉購	轉購	訂單轉購
存量預估	預估	預估	預估	預估	存量預估
日期別	已收帳款	已收帳款	已收帳款	已收帳款	日期別
客戶別	已收帳款	已收帳款	已收帳款	已收帳款	客戶別
業務別	已收帳款	已收帳款	已收帳款	已收帳款	業務別
日期別	已付帳款	已付帳款	已付帳款	已付帳款	日期別
廠商別	已付帳款	已付帳款	已付帳款	已付帳款	廠商別
叫修	資料	資料	資料	資料	叫修
收件	資料	資料	資料	資料	收件
完修	資料	資料	資料	資料	完修
合約	資料	資料	資料	資料	合約

報表列表 (Report List):

銷(退)貨-資料瀏覽	客戶銷售報表	專案銷售報表	產品進銷-異動報表	系統參數設定
銷(退)貨-簡要瀏覽	產品銷售報表	類別銷售報表	庫存成本報表	使用者參數設定
進(退)貨-資料瀏覽	業務銷售報表	銷售交叉-分析報表	產品現有庫存表	資料重整作業
進(退)貨-簡要瀏覽	部門銷售報表	年度月份-銷售分析	產品成本計算	資料備份作業

操作流 (Workflow):

產品大類建檔 → 產品類別建檔 → 產品建檔作業 → 網站產品上架 → 結束

6. 出現畫面如下，紙張大小請點選 步驟4 所設定的紙張格式 "HY"。

The screenshot shows the '鴻奕 專業萬事通進銷存(維修/訂單)' system with the 'Print Settings' dialog box open. The 'Paper Size' is set to 'HY'.

列印設定 (Print Settings) Dialog Box:

- 印表機: Epson LQ-1070 ESC/P 2
- 狀態: 就緒
- 類型: Epson LQ-1070 ESC/P 2
- 何處: LPT1:
- 說明:
- 紙張大小: HY
- 來源: Fanfold 210 x 12 in, Fanfold 358 x 12 in, Folio, German Legal Fanfold, German Std Fanfold, **HY**, Ledger, Legal, Letter, Letter Transverse 11 x 8.5 in, Tabloid
- 方向: 直印 (Portrait), 橫印 (Landscape)

報表編號查詢 (Report Number Query) List:

客戶報價	報價	報價	報價	報價	客戶報價
客戶報單	報單	報單	報單	報單	客戶報單
廠商詢價	詢價	詢價	詢價	詢價	廠商詢價
廠商採購	採購	採購	採購	採購	廠商採購
訂單轉購	轉購	轉購	轉購	轉購	訂單轉購
存量預估	預估	預估	預估	預估	存量預估
日期別	已收帳款	已收帳款	已收帳款	已收帳款	日期別
客戶別	已收帳款	已收帳款	已收帳款	已收帳款	客戶別
業務別	已收帳款	已收帳款	已收帳款	已收帳款	業務別
日期別	已付帳款	已付帳款	已付帳款	已付帳款	日期別
廠商別	已付帳款	已付帳款	已付帳款	已付帳款	廠商別
叫修	資料	資料	資料	資料	叫修
收件	資料	資料	資料	資料	收件
完修	資料	資料	資料	資料	完修
合約	資料	資料	資料	資料	合約

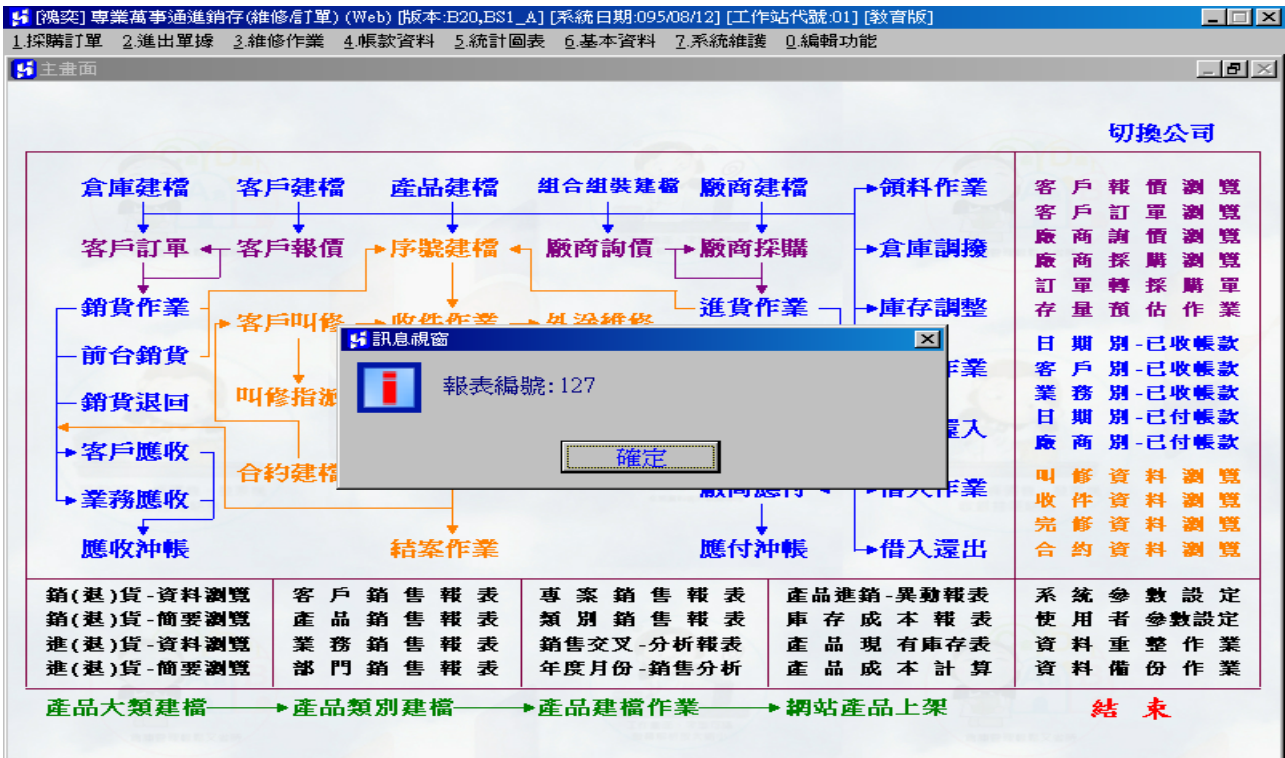
報表列表 (Report List):

銷(退)貨-資料瀏覽	客戶銷售報表	專案銷售報表	產品進銷-異動報表	系統參數設定
銷(退)貨-簡要瀏覽	產品銷售報表	類別銷售報表	庫存成本報表	使用者參數設定
進(退)貨-資料瀏覽	業務銷售報表	銷售交叉-分析報表	產品現有庫存表	資料重整作業
進(退)貨-簡要瀏覽	部門銷售報表	年度月份-銷售分析	產品成本計算	資料備份作業

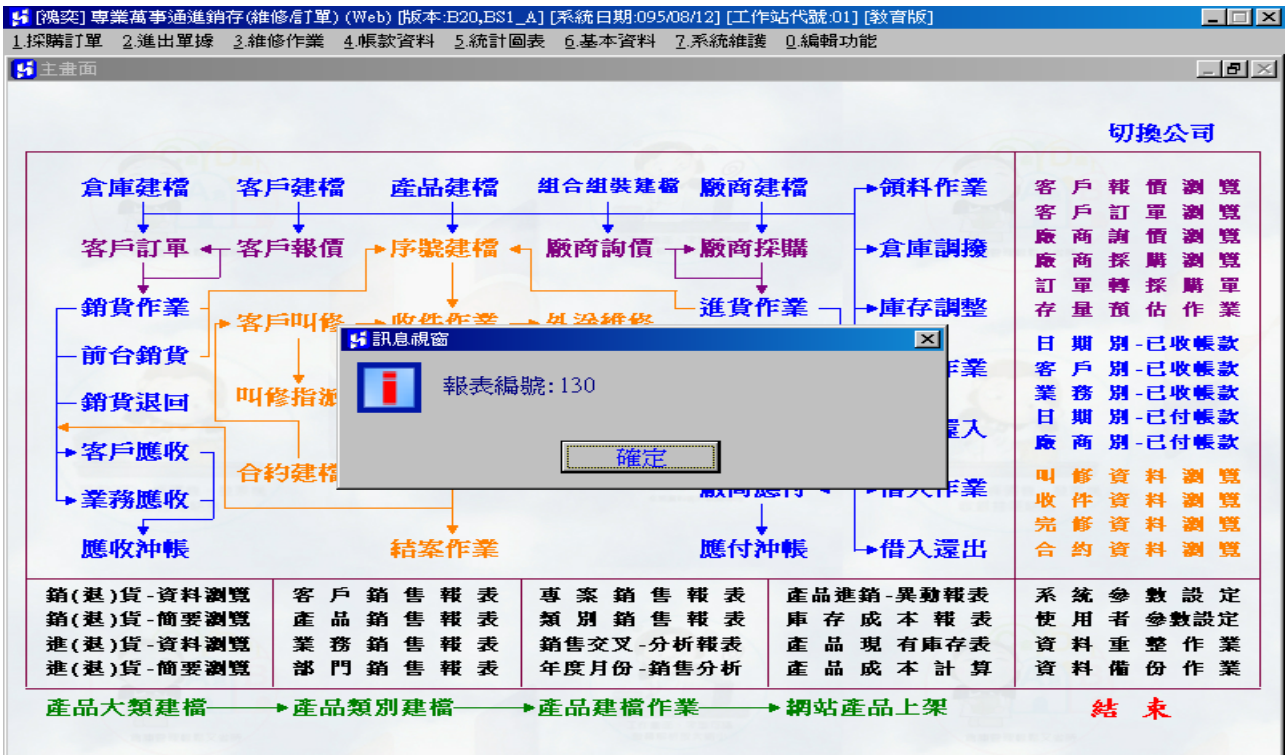
操作流 (Workflow):





產品大類建檔 → 產品類別建檔 → 產品建檔作業 → 網站產品上架 → 結束

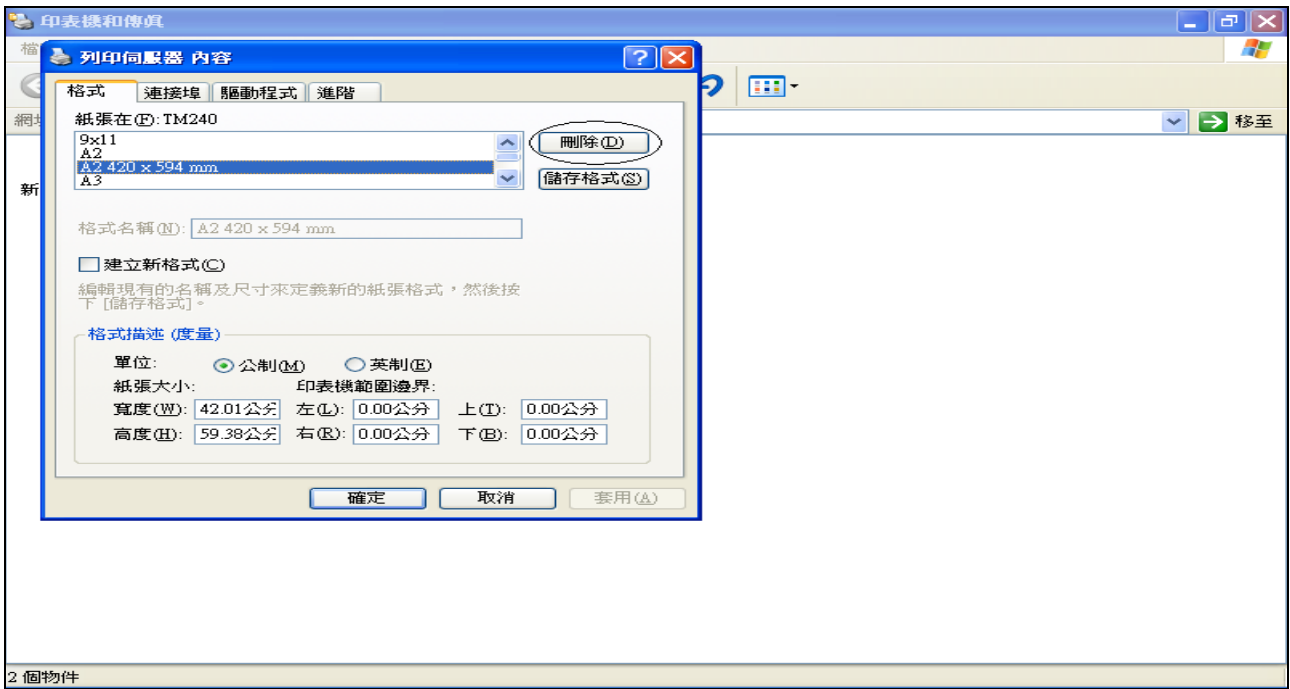
7. 紙張大小選定完成後，按 **確定** 鍵，畫面如下，系統會自動抓取此紙張格式之報表編號：
127(因每一部電腦環境不同，所以產生之報表編號也會不一樣，若報表編號大於130，請直接
跳至 步驟9)。

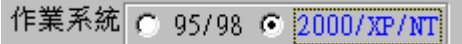


8. 根據基準紙張 "HY"，所產生之報表編號為基準值，重複 步驟4 之動作，依序加入紙張格式
HY128、HY129、HY130(若 步驟7 所產生之報表編號為125，則依序加入之紙張格式應為HY126、
HY127、HY128、HY129、HY130)，再重複 步驟5、步驟6、步驟7，選擇紙張格式HY130，系
統所抓取之報表編號若為130，即完成作業系統之點陣印表機半頁設定。



9. 進入列印伺服器內容後，畫面中之刪除按鈕共有二種表現方式( 、 )，從最首筆之紙張格式(通常為10x11)，以鍵盤之下鍵往下移動的過程中，刪除按鈕若呈現  ，則表示此紙張格式為系統之內定紙張，無法刪除；刪除按鈕若呈現  ，則表示此紙張格式為安裝印表機驅動程式或使用者自行加入，請直接刪除此紙張格式，將所有自行加入之紙張格式全部刪除後，再重返 步驟4 ，重新設定報表編號130。
- ✧ 自行加入之紙張格式全部刪除後，Windows XP/2003 預設之紙張格式約略為120種。
 - ✧ 重新在 步驟4 設定基準紙張，若在 步驟7 所產生之報表編號為121，則依序加入之紙張格式應為HY122、HY123、HY124、HY125、HY126、HY127、HY128、HY129、HY130。
 - ✧ 在 步驟4 所設定之基準紙張，在 步驟6 的畫面中若找不到，即表示目前印表機不支援半頁之紙張格式。



10. 作業系統之點陣印表機半頁設定完成後，進入鴻奕萬事通系統，點選【系統維護->使用者參數設定】，將使用此電腦之所有使用者，作業系統皆設定為  。

